



МИФЫ XX ВЕКА

Чужие здесь не ходят

Из дневника научно-исследовательской экспедиции, проработавшей 11 дней в М-ском треугольнике.

Своего апогея спор вокруг НЛО в нашей стране достиг в конце прошлого года, с появлением на страницах рижской газеты „Советская молодежь“ серии сенсационных „кусков“ журналиста П. Мухоморова, известивших читателей об открытии в окрестностях Перми района, где любой желающий имеет возможность запросто войти в контакт с внеземными цивилизациями (ВЦ). Так буднично сбылась давнишняя мечта человечества. „Новый район“ быстренько окрестили Пермской аномальной зоной или М-ским треугольником.

Я физик. По роду своей профессиональной деятельности привык сталкиваться с самыми невероятными научными гипотезами. Одни из них блестяще подтверждаются опытом, другие остаются в памяти лишь как казусные повороты человеческого мышления. Но для широкой публики в необъятном океане всевозможных идей наибольшей притягательностью обладают те, которые уведут сознание за пределы обычных понятий; туда, где стирается грань между действительностью и сказкой. Поэтому с самого начала меня не удивил ажиотаж вокруг Пермской аномальной зоны. Станным было лишь практически полное устранение из дискуссии представителей науки. „Ежели специалисты молчат, значит им нечего возразить!“ — приблизительно так высказывались многие мои знакомые, далекие от физики.

Сообщение о формировании первой научно-исследовательской экспедиции по изучению аномальных явлений в Пермской области вначале я встретил с подозрением: очередная вылазка за сенсациями? Сомнения отчасти рассеялись, когда спонсорами экзотического мероприятия выступили известные производственные объединения „БелавтоМАЗ“ и „Интеграл“, а руководителем группы был утвержден Борис Безух. Борис известен своими физическими исследованиями, выполненными в различных регионах земного шара, в том числе на вулканах, в океане, в горах, а также прекрасными научно-популярными лекциями.

В зоне мы побывали, познакомились с ее обитателями. За одиннадцать дней напряженной работы в полевых условиях собрали большое количество „материально осязаемых свидетельств“, позволяющих представить истинный спектр аномальных свойств М-ского треугольника. Но об этом лучше расскажут отрывки из дневниковых записей, которые я вел ежедневно.

Геннадий РЯБЦЕВ,
старший научный сотрудник Института физики АН БССР.

Полностью дневники Геннадия Рябцева будут опубликованы в одном из ближайших номеров журнала „Неман“.

18 мая 1990 года. Аэропорт „Минск-2“. У стойки регистрации на рейс 7863 пирамида из научных приборов и рюкзаков. Вокруг — мы, основная экспедиционная группа из пятнадцати человек.

Все обвешаны фотоаппаратами и биноклями. Первое впечатление — компания разнородная, но интересная: экстрасенсы, журналист, врач, психофизиолог, геолог, геофизик, специалисты по оптике, электронике, фототехник высочайшей квалификации и даже юрист. Наши экстрасенсы Лена Король и Костя Морозов „видят биополе“. Я лично ничего не вижу, толком не понимаю термина „биополе“ и, если честно, сомневаюсь в возможностях Лены и Кости. Правда, ловлю себя на том, что держусь от Лены подальше. Борис рассказывал, что она воспринимает задуманные другими мысленные образы. Так что, нельзя побыть с собой наедине?

Вспомнился почти анекдотический случай, рассказанный одним из членов нашей экспедиции. Перед самым отъездом в Пермскую аномальную зону к нему подошел товарищ по работе и очень серьезно попросил:

— Когда встретишься с инопланетянами, будь другом, воспроизведи им мой образ. Может быть, они пожелают вступить со мной в контакт.

Безуху двое жителей Бреста передали письма для „пермских инопланетян“.

19 мая 1990 года.

Загружаемся в две машины повышенной проходимости и вперед, к деревне Молебке. Дорога неблизкая, под две сотни километров.

Вот и оваянная легендами Молебка, широкая и быстрая Сылва — „таялая вода“.

Переправляюсь с первой десантной группой. До центральной поля-

ны, где обычно наблюдают НЛО, километров семь по раскисшей от влаги тропе. В здешних местах еще только начало весны. Листья на березах только-только распустились. От птичьего пения и бессонной ночи слегка кружится голова. Нет, не похоже это на мухортовскую зону — „там птицы не поют“. Где чудеса?

Но что это? Физически ощущаю цепкий взгляд. За мной наблюдают. Неужели вступают в контакт? Осторожно разворачиваюсь... Из близлежащей рощицы на меня надвигается пришелец. Небритое лицо, за спиной — огромный рюкзак.

— Откуда?

— Из зоны!

— Ну и как там? — помимо воли вырывается у меня.

После обстоятельной паузы „пришелец“ нехотя выдает:

— Сам увидишь!

Постепенно разговарившись, выяснил. Пробыл в зоне девять дней. Пытался установить контакт с внеземными цивилизациями. Первые три-четыре дня ничего не получалось. Начал бодрствовать по ночам. Где-то на пятые сутки заметил „лимончик“ — небольшой желтый светящийся объект, быстро перемещающийся по небосклону. После этого начал регулярно по ночам общаться с космическим разумом. Убежден, что контактировал с пришельцами.

тых годах, согласно легенде, эта женщина изгнала из зоны приехавших в Молебку пьяных шабашников.

Останавливаемся на краю болотца. До цели вылазки каких-нибудь три сотни метров. В бинокль Дом минотавра просматривается как днем. Ничего примечательного. Даже обидно.

— Там кто-то есть! — бьет по ушам возглас Саши Шаммы.

Этого нам только не хватало. Минотавр? Беру бинокль. Отказываюсь верить своим глазам: за дом метнулась тень, очень похожая на человеческую. Что будем делать? Возвращаться? Ну, нет! Не для того сюда прибыли. Решаем идти к дому. До него уже десяток шагов. Человек виден невооруженным глазом, идет нам навстречу. Голова вроде бы не звериная. Протягивает руку:

— Василий. Из Риги. Нас здесь трое. Ожидаем контакта с инопланетянами. Встреча назначена на половину второго.

Возвращаемся в лагерь. Остается пройти небольшую рощицу.

— Вижу! Вижу! — немного не по себе от очередного восклицания Шаммы.

Подхожу, беру „Байгыш“. Сквозь густые ели просвечивается яркое пятно, мигающее с частотой несколько герц. Сомнений нет, неопознанный объект искусственного происхождения. Фотографируем его через окуляр ночного бинокля. Переправляемся через ручей. Вот показалась центральная поляна, и... мы заходимся от смеха: возле наших палаток на треноге стоит сигнальный фонарь, озаряя через равные интервалы времени окрестности тусклым оранжево-красным светом. Это Безух после нашего ухода к Дому минотавра решил отметить местонахождение лагеря.

Под утро начался дождь. Заметно похолодало. Приступаем к полевым измерениям. Распаковываем и настраиваем аппаратуру: магнитометр, измеритель напряженности электрического поля, измеритель радиощумов, несколько радиометров различного типа, уникальный малогабаритный спектрометр для регистрации световой гаммы светящихся образований, пирометр и многое другое. Костя и Саша Шамма опробуют алюминиевые „биорамки“ и какие-то Т-образные деревянные „антенны“ с наушниками. Утверждают, что с их помощью элементарно обнаруживаются места посадки космических кораблей. Спешу уточнить:

— Наших, земных?

— Нет, конечно же, инопланетных.

Собираемся у костра лишь к вечеру, начинаем обсуждать результаты дневных изысканий. Очень многие отмечают резкое ухудшение самочувствия в Долине ужасов. Поднимается артериальное давление, начинаются головные боли, бросает в жар. Юра Маркитан, геолог из Львова, Толя Субботин, Иван Сергеевич Ледовской и Борис Безух предполагают, что все особенности „треугольника“ можно объяснить, исходя из наличия в этой местности мощных разломов земной коры. Предварительные опыты, в общем-то, подтверждают версию о доминирующем влиянии земного и атмосферного электричества. С обнаруженными направлениями разломов коррелируют траектории движения облаков и дыма.

С заходом солнца на охоту за „тарелками“ двинулись экстрасенсы.

(Окончание следует).

Главный редактор МИТРОШЕНКОВ А. В.

Члены редколлегий: Абалкин Л. И., Вербицкая Л. А., Гинзбург В. Л., Козырев С. Ю., Коптюг В. А., Коновалов А. И., Кудрявцев В. Н., Макаров И. М., Осипьян Ю. А., Перегудов Ф. И., Понарина Е. А. (заместитель главного редактора), Садовничий В. А., Тамм Б. Г., Третьякова Л. Г., Фролов И. Т., Чибиряев С. А., Яковлев В. М.

АДРЕС РЕДАКЦИИ:
107066, Москва,
ул. Доброслободская, 5.
ТЕЛЕФОН: 265.50-74.

Подписка принимается без ограничений во всех отделениях связи.
ИНДЕКС издания 50095.

МИФЫ XX ВЕКА

Чужие здесь не ходят

(Окончание.)

Начало в № 31).

Увы, НЛО почему-то пока обходит нас стороной.

24 мая 1990 года.

В центре нашего внимания — феноменальные способности Лени Коновалова. Каждый вечер мы с нетерпением ожидаем его выхода на „полигон“. По словам Лени, ему словно кто-то подсвечивает со стороны слабым фонариком. В таком состоянии он различает, например, в темноте отдельные травинки или мелкие детали одежды человека, отстоящего на удалении нескольких метров. Правда, яркости „внешнего источника“ не хватает, чтобы прочитать незнакомый газетный текст. Удалось установить: наибольшей интенсивности неизвестное „излучение“ достигает в Долине ужасов и возле Дома минотавра. Если Леня приседает или ложится на землю, желтый свет гаснет.

Борис полагает, я с ним согласен, что глаза нашего журналиста вследствие каких-то физиологических особенностей при попадании в область сильных полей начинают регистрировать инфракрасное излучение. Кратковременные вспышки посчастливилось увидеть и мне самому, но до стабильного свечения дело, увы, не дошло.

25 мая 1990 года.

От смешного до великого один шаг. Курящая половина экспедиции не рассчитала своих возможностей и сидит на голодном пайке. Купить негде. Поэтому когда во время одного из ночных дежурств кто-то, не подумав, выбросил половину сигареты, все бросились ее искать. Ничего не найдя, приуныли. И тут Володя Кириллич предложил применить „Байгыш“. О чудо! Практически уже погасший окурочок засиял в виде шара.

Эврика! А не таким ли способом появляются шары, замеченные нашим доктором? Подошли к лагерю, навели ночные бинокли на ближайшую кромку леса, ударили по кострищу палкой... Что и требовалось доказать! Над вершинами деревьев поплыли большие и маленькие шары. Невооруженным глазом они не видны, а в ночной бинокль — как на ладони. Показываем этот фокус любому желающему.

Кажется, мы можем теперь объяснить по меньшей мере часть необычных явлений в зоне. В самом деле, НЛО наблюдаются, как правило, ночью возле костра. Если последний развести в точке местности с высокой напряженностью геомагнитного поля, то шарообразные летающие объекты будут наблюдаться практически каждым человеком, зрительные органы которого предрасположены ко всякого рода внешним воздействиям.

26 мая 1990 года.

У вечернего костра особенно шумно. У нас гости.

Долго беседуем с харьковчанином Сашей. За три месяца он здесь повидал многое и многих. Невозможно без улыбки слушать его воспоминания о наивных молодых пареньках, приехавших в заснеженную зону без теплых вещей, продуктов, но... с домашними тапочками, чтобы удобнее было передвигаться

по внутренним отсекам „тарелки“! Затрагивает Саша и аномальные явления. Например, в ясный зимний день совершенно ровная лыжня вдруг превращается в причудливо изогнутую кривую. В зоне встречаются локальные участки, в которых человек утрачивает контроль над своими поступками. Но достаточно немного сместиться в сторону, как все бесследно исчезает.

Новые паломники приходят чуть ли не каждый день, по пять-шесть человек со всего Союза. Поразило, но ни один из них не хочет даже слышать, скажем, о том, что раздвоение или искривление удаленных предметов довольно просто объясняется особенностями преломления света газовой средой, находящейся в сильном анизотропном электрическом поле. Первое удивление однако проходит, когда выясняется: в зону приезжают люди с познаниями в области физики в лучшем случае на уровне второго курса вуза гуманитарного профиля. От такого общения помимо воли возникает ощущение, что мы попали в какой-то иной, параллельный мир со своими понятиями и законами.

27 мая 1990 года.

До отъезда осталось совсем немного. И вдруг находка: неглубокая неизвестного происхождения вмятина в траве. Впечатление такое, что ночью тут садилась тарелка. Подносим с Юрой Маркитаном к следу прибор для измерения уровня радиоактивности и замираем: фон примерно в полтора-два раза выше среднего уровня. Неужели в самом деле поработали инопланетяне? Не знаю, долго ли бы мы стояли с Юрием в глубоком раздумье, если бы случайно не подошли ребята, расположившиеся невдалеке. Они от души рассмеялись:

— Вчера здесь приземлялся какой-то вертолет!

Все точно. Мы должны были сразу заметить рядом еще два отпечат-

ка колес „вертушки“, кстати, также с повышенными уровнями радиоактивности. Вертолет, наверное, перед этим садился на скальную породу.

29 мая 1990 года.

Уезжаем. Машины пробились прямо к поляне. Собираем палатки, вещи, аппаратуру. Провожать нас пришли соседи. Ребята привыкли к нам, и им грустно расставаться, но одновременно на их лицах проглядывает плохо скрываемая радость — с отъездом экспедиции, как они надеются, в зону вернется „инопланетный разум“.

Итак, экспедиция завершена. Что же такое Пермская аномальная зона? В чем ее необычность?

Главный вывод, к которому пришла наша экспедиция, состоит в следующем. Почти все аномалии М-ского треугольника можно объяснить, если предположить, что его пересекают несколько больших разломов земной коры. Это заключение подтвердилось данными пермских геологов-нефтяников, полученными с использованием самолетных и спутниковых средств. Установлено, что под Долиной ужасов проходит региональный тектонический разрыв.

Разломы земной коры — локальные источники сильных магнитных и электрических полей, напряженность электрического поля в отдельных точках Долины ужасов намного превышает значения, характерные для удаленных от зоны районов.

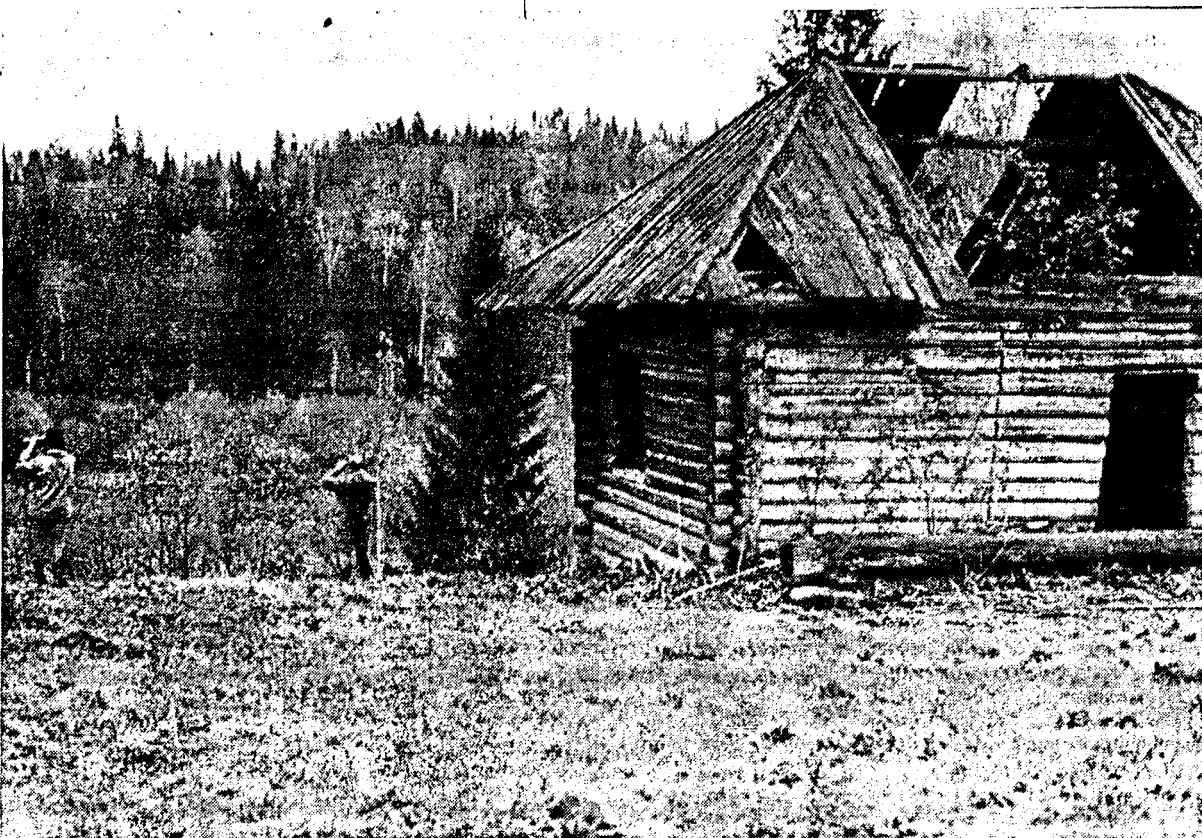
Сведений о характере влияния электромагнитных полей на органы зрительного восприятия человека чрезвычайно мало. Можно предположить, что при определенных условиях это ведет к подъему длинноволнового крыла функции видности, то есть к повышению чувствительности зрения в инфракрасной области, вплоть до длин волн 1,35–1,40 мкм. (Глаз обычного человека в нормаль-

ных условиях воспринимает световые потоки с длиной волны не более 0,75–0,80 мкм). Излагаемая гипотеза не сверхоригинальна. Она хорошо согласуется со спектрами поглощения и пропускания глаза. Более того, многие специалисты не без основания считают, что на ранних этапах эволюции живых организмов способность ощущать инфракрасное тепловое излучение была нормальным явлением.

В процессе обострения зрения в длинноволновой части спектра человек получает как бы дополнительную внешнюю подсветку, поскольку его глаза начинают улавливать невидимое до этого излучение. Становятся заметными различного рода слабо нагретые тела.

Можно добавить и следующее. Наибольшей интенсивности „эффект Коновалова“ достигал в тех местах Пермской аномальной зоны, где были зафиксированы максимальные напряженности электрического и магнитного полей. Свечение ослабевало, когда Леня приседал, и почти полностью пропадало, стоило ему лечь на землю. Эти манипуляции становятся понятными, если учесть, что напряженность электрического поля Земли с высотой возрастает приблизительно на 100 В/м через каждый метр.

Наивно было бы надеяться, что изложенные выше результаты и суждения окончательно разубедят тех, кто спит и видит в Пермской аномальной зоне область проявления „параллельного разума“. Но, как хорошо высказался в апрельском номере бюллетеня по проблемам аномальных явлений П. Мухомов, „давайте думать вместе“. Давайте искать новые факты, версии, доказательства. И если внеземные цивилизации действительно посещают нашу Землю, давайте отыщем хотя бы маленькую „гайку“ от их космического корабля.



Так выглядит Дом минотавра.

КОНТРИДЕЯ

Планета — коммуналка

Возможно ли демографическое решение экологических проблем.

Тревожный набат по поводу стремительно ухудшающейся экологической обстановки в стране звучит все громче. Но каковы же причины разразившейся катастрофы?

По мнению большинства специалистов и общественных деятелей, вина за наши экологические беды лежит на научно-техническом прогрессе.

Академик Николай Амосов: „Сверхвысокую эффективность производства не выдержит планета“.

Выход из этой технологической ловушки, по мнению ученых, один — переход на экологически чистую экономику. Но к чему это может привести? Попробуй мы сегодня отказаться от нефте- и газопроводов, от гигантских танкеров, загрязняющих акваторию, закрой мы все АЭС, откажись от высокоурожайных сортов сельскохозяйственных культур, требующих химических удобрений, — в этом случае нам неизбежно придется распахать и оросить новые гигантские площади, освоить близкие к потребителю месторождения топлива, одним словом, чудовищно усилить эксплуатацию природных ресурсов, на сей раз уже иными методами. Именно это и стало мишенью для интеллектуалов. Цивилизованный мир обвиняется сегодня в страшном грехе — потребительстве.

Академик Никита Моисеев: „Потребительству необходимо противопоставить иные человеческие ценности, потому что свои потребности приходится приспосабливать к оскудевающим резервам планеты“.

Иные ценности. Но какие? По мысли Моисеева, у нас нет другой альтернативы, как смирить собственные запросы, научиться жить скромнее, экономнее, а в конечном счете — хуже.

Как мне кажется, существует и принципиально другой путь развития. Прислушаемся к словам президента Международного союза научного изучения населения Массимо Ливибаччи. Он говорит о том, что „демографы пытаются понять, в какой мере рост населения обостряет экологические проблемы“. А вот крайняя в этом ряду точка зрения, высказанная академиком Кириллом Кондратьевым. Он считает, что целесообразно уменьшить численность населения на планете примерно в десять раз за несколько десятилетий за счет всеобщего перехода к однодетной семье.

И действительно, для природы губителен не высокий уровень потребления сам по себе, а общий объем потребляемых человеком природных ресурсов. Почему, например, мы не можем сегодня безболезненно распространять с атомной энергетикой? Потому что наши запросы таковы, что гидро- и тепловые электростанции удовлетворить их сегодня не в состоянии. Лишь при стабилизации численности жителей Земли экологизация экономики и сельского хозяйства не покажется такой фатально неразрешимой задачей. Однако пока государственная демографическая политика, поддерживаемая общественным мнением, направлена на стимулирование рождаемости. А это, как выясняется, путь в никуда.

Радий ХРАПКО, кандидат физико-математических наук, доцент МАИ.

Главный редактор МИТРОШЕНКОВ А. В.

Члены редколлегии: Абалкин Л. И., Гинзбург В. Л., Козырев С. Ю., Коптюг В. А., Коновалов А. И., Кудрявцев В. Н., Макаров И. М., Осипьян Ю. А., Перегудов Ф. И., Понарина Е. А. (заместитель главного редактора), Садовничий В. А., Тамм Б. Г., Третьякова Л. Г., Фролов И. Т., Чибиряев С. А., Яковлев В. М.

АДРЕС РЕДАКЦИИ:
107066, Москва,
ул. Доброслободская, 5.
ТЕЛЕФОН: 265-50-74.

Подписка принимается без ограничений во всех отделениях связи.
ИНДЕКС издания 50095.